

## Montage



Le Verrou peut être installé facilement sur un grand nombre de portes de placards, meubles, etc, en première monte ou en remplacement d'une serrure existante.

Avant d'installer le produit, mettez les piles en place et familiarisez vous avec la programmation. La poignée ne tournera pas avant l'entrée du code maître d'usine 11335577

### Remplacement d'une serrure existante

- 1 enlever la serrure existante
- 2 marquer le perçage supérieur en vous aidant du plan
- 3 percer le trou supérieur en ø 6 mm

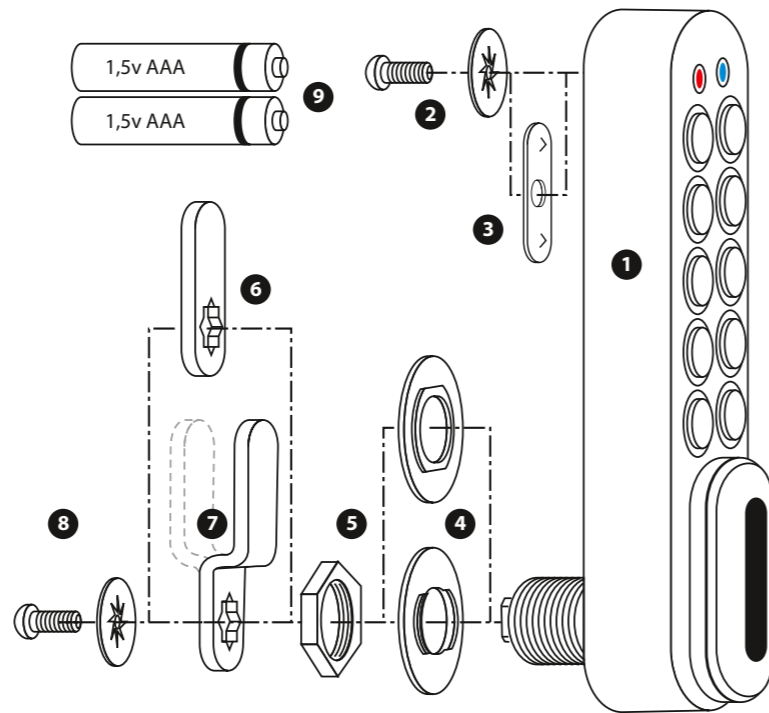
### Nouvelle installation

- 1 marquer les perçages en vous aidant du guide de perçage
- 2 percer le trou supérieur en ø 6 mm
- 3 percer le trou inférieur en ø 16 mm

### Installation du verrou

- 4 monter le verrou (1) en passant la vis de 16mm du loquet dans le trou.
- 5 si besoin est centrer le verrou avec une des rondelles(4).
- 6 mettre en place l'écrou (5)
- 7 monter une vis et sa rondelle en fonction de l'épaisseur de la porte (2).
- 8 serrer l'écrou et la vis
- 9 choisir la came qui convient à votre porte et la fixer avec la vis et la rondelle en étoile.
- 10 vérifier le bon fonctionnement du verrou à l'aide du code maître 11335577 ou utilisateur 2244
- 11 programmer la serrure (voir chapitre programmation)

- 1 Boîtier électronique
- 2 Fixation supérieure vis +rondelle
- 3 Rondelle longue (option)
- 4 Rondelles de centrage (option)
- 5 Ecrou
- 6 Came droite
- 7 Came coudée
- 8 Fixation came vis +rondelle
- 9 2 Piles 1,5v AAA



### Durée de vie des piles :

Le Verrou a une autonomie de plus de 15 000 ouvertures temporisées à quatre secondes en utilisant des piles alcalines de type 1,5V AAA.

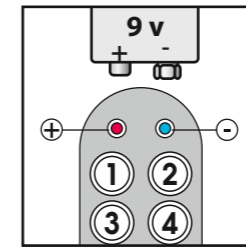
### Piles faibles :

Lorsque les piles deviennent faibles, la led rouge clignote trois fois ●●● avant que la led bleue ne clignote ● pour l'acceptation du code. L'autonomie du verrou est alors d'une centaine d'ouvertures, le changement de piles est recommandé dans les plus brefs délais.

### Piles hors d'usage :

Le boîtier a été conçu pour permettre le branchement d'une pile de secours 9v au standard PP9 pour permettre l'ouverture de la porte et le changement de piles.

- placer la pile pour que :  
le pôle + soit en contact avec la led rouge et le pôle - contre la led bleue.
- taper le code maître
- le moteur actionne le verrou.
- dévisser la vis supérieure pour accéder aux piles en faisant tourner le boîtier sur son axe.
- changer les piles.
- refixer le boîtier sur la porte



Serrure  
Electronique  
compacte

**LOKOD**

la référence qualité

1, rue du professeur Alain  
BP 50 - 76360 BARENTIN  
( FRANCE )

Tél. +33 (0)2.35.59.16.50

Fax +33 (0)2.35.61.41.75

www.lokod.com

E.mail : contact@lokod.com

## Programmation fonction/code



**Le code maître d'origine de ce produit est le 11335577**

**Le code utilisateur d'origine est le 2244**

Une fois installé, veuillez changer immédiatement ceux ci.

- les codes ont quatre chiffres sauf maître et responsable
- la temporisation d'ouverture est de 4 secondes

### MODES DE FONCTIONNEMENT

Avant de programmer les codes choisir la fonction la plus appropriée.

#### Mode Repetition (fonction d'origine)

Le même code est composé pour l'ouverture à chaque fois. C'est la fonction la plus courante.

#### Mode usage unique

L'utilisateur entre un code à usage unique qui permet de fermer la serrure puis de la réouvrir une fois avant d'être effacé.

Cette fonction est utilisée pour une occupation multiple (casier de vestiaires par exemple).

#### pour sélectionner le mode usage unique

# Code Maître ● 24 ●

La porte est désormais ouverte et en attente d'un code.

Etape 1 :

taper un code à 4 chiffres ● confirmer le code à 4 chiffres ●

fermer le verrou. la diode rouge ● clignote toutes les 5 secondes indiquant que le verrou est fermé

Etape 2 : taper le code à 4 chiffres ● le verrou est désormais ouvert jusqu'à la frappe d'un nouveau code.

#### pour sélectionner le mode Repetition

# Code Maître ● 26 ●

**NOTA :** Le boîtier a dix touches numérotées et une touche # qui est cachée par la poignée lorsque le verrou est fermé.

**Il existe trois niveaux de codes :**

**Le code maître qui autorise :**

- l'ouverture
- le changement de code maître
- le changement du code responsable
- le changement du code utilisateur

**Le code responsable qui autorise :**

- l'ouverture
- le changement du code responsable
- le changement du code utilisateur

**Le code utilisateur qui autorise :**

- l'ouverture
- le changement du code utilisateur

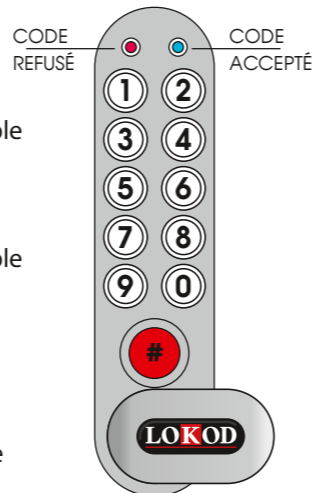
### EN CAS DE PERTE DE CODE

Cette procédure implique que la porte soit ouverte.

- dévisser la vis supérieur pour accéder aux piles en faisant tourner le boîtier sur son axe et enlever une des piles.
- tout en maintenant appuyée la touche 1, remettre la pile, la led bleue clignote deux fois ●●. Appuyer rapidement trois fois sur la touche 1, la led bleue clignote deux fois ●● et l'appareil est de nouveau programmé avec le code usine d'origine (mode répétition , code 11335577) tous les autres codes sont effacés.

### Temporisation de code éronné

- l'entrée de trois codes incorrects entraine l'arrêt du verrou pendant 10 secondes.



### Programmation

Pour programmer - le verrou doit être en position ouverte pour accéder à la touche #. Toutes les procédures de programmation commencent par la touche #

#### CHANGER LE CODE MAÎTRE

# Code Maître ● 01 ● Nouveau Code Maître ● Nouveau Code Maître ●

**Exemple :** # 11335577 ● 01 ● 12345678 ● 12345678 ●

**Résultat :** Nouveau Code Maître 12345678

#### PROGRAMMER/CHANGER LE CODE RESPONSABLE

# Code Maître ● 04 ● Code Responsable ● Code Responsable ●

**Exemple :** # 11335577 ● 04 ● 87654321 ● 87654321 ●

**Résultat :** Nouveau Code Responsable 87654321

#### ANNULER LE CODE RESPONSABLE

# Code Maître ● 05 ● 05 ●

**Exemple :** # 11335577 ● 05 ● 05 ●

**Résultat :** Code Responsable effacé

#### PROGRAMMER/CHANGER LE CODE UTILISATEUR

# Code Maître ● 02 ● Code Utilisateur ●

**Exemple :** # 11335577 ● 02 ● 2345 ●

**Résultat :** Nouveau Code Utilisateur 2345

#### ANNULER LE CODE UTILISATEUR

# Code Maître ● 03 ●

**Exemple :** # 11335577 ● 03 ●

**Résultat :** Code Utilisateur effacé

### NOTA :

Un code donné ne peut pas être programmé à plusieurs niveaux !

NIVEAU CODE RESPONSABLE

#### CHANGER LE CODE RESPONSABLE

# Code Resp. ● 06 ● Nouveau Code Resp. ● Nouveau Code Responsable ●

**Exemple :** # 87654321 ● 06 ● 10101010 ● 10101010 ●

**Résultat :** Nouveau Code Responsable 10101010

#### PROGRAMMER/CHANGER LE CODE UTILISATEUR

# Code Resp. ● 07 ● Code Utilisateur ●

**Exemple :** # 87654321 ● 07 ● 2258 ●

**Résultat :** Nouveau Code Utilisateur 2258

#### ANNULER LE CODE UTILISATEUR

# Code Resp. ● 08 ●

**Exemple :** # 87654321 ● 08 ●

**Résultat :** Code Utilisateur effacé

NIVEAU CODE UTILISATEUR

#### CHANGER LE CODE UTILISATEUR

# Code Utilisateur ● Nouveau Code Utilisateur ● Nouveau Code Utilisateur ●

**Exemple :** # 2460 ● 4255 ● 4255 ●

**Résultat :** Nouveau Code Utilisateur 4255

## Montage



Le Verrou peut être installé facilement sur un grand nombre de portes de placards, meubles, etc, en première monte ou en remplacement d'une serrure existante.

Avant d'installer le produit, mettez les piles en place et familiarisez vous avec la programmation. La poignée ne tournera pas avant l'entrée du code maître d'usine 66778899

### Remplacement d'une serrure existante

- 1 enlever la serrure existante
- 2 marquer le perçage supérieur en vous aidant du plan
- 3 percer le trou supérieur en ø 6 mm

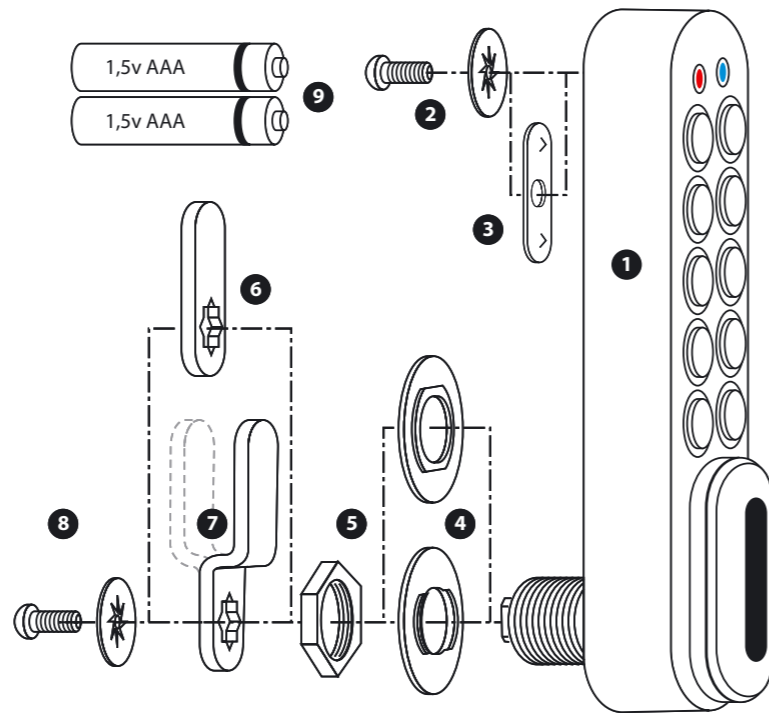
### Nouvelle installation

- 1 marquer les perçages en vous aidant du guide de perçage
- 2 percer le trou supérieur en ø 6 mm
- 3 percer le trou inférieur en ø 16 mm

### Installation du verrou

- 4 monter le verrou (1) en passant la vis de 16mm du loquet dans le trou.
- 5 si besoin est centrer le verrou avec une des rondelles(4).
- 6 mettre en place l'écrou (5)
- 7 monter une vis et sa rondelle en fonction de l'épaisseur de la porte (2).
- 8 serrer l'écrou et la vis
- 9 choisir la came qui convient à votre porte et la fixer avec la vis et la rondelle en étoile.
- 10 vérifier le bon fonctionnement du verrou à l'aide du code maître 66778899 ou utilisateur 1122
- 11 programmer la serrure (voir chapitre programmation)

- 1 Boîtier électronique
- 2 Fixation supérieure vis +rondelle
- 3 Rondelle longue (option)
- 4 Rondelles de centrage (option)
- 5 Ecrou
- 6 Came droite
- 7 Came coudée
- 8 Fixation came vis +rondelle
- 9 2 Piles 1,5v AAA



### Durée de vie des piles :

Le Verrou a une autonomie de plus de 15 000 ouvertures temporisées à quatre secondes en utilisant des piles alcalines de type 1,5V AAA.

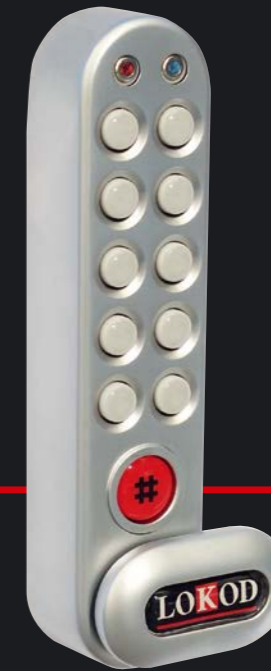
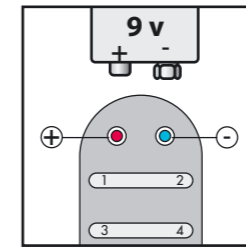
### Piles faibles :

Lorsque les piles deviennent faibles, la led rouge clignote trois fois ●●● avant que la led bleue ne clignote ● pour l'acceptation du code. L'autonomie du verrou est alors d'une centaine d'ouvertures, le changement de piles est recommandé dans les plus brefs délais.

### Piles hors d'usage :

Le boîtier a été conçu pour permettre le branchement d'une pile de secours 9v au standard PP9 pour permettre l'ouverture de la porte et le changement de piles.

- placer la pile pour que :  
le pôle + soit en contact avec la led rouge  
et le pôle - contre la led bleue.
- taper le code maître
- le moteur actionne le verrou.
- dévisser la vis supérieur pour accéder aux piles en faisant tourner le boîtier sur son axe.
- changer les piles.
- refixer le boîtier sur la porte



Serrure  
Electronique  
compacte  
Horizontale  
axe à droite

**LOKOD**

la référence qualité

1, rue du professeur Alain  
BP 50 - 76360 BARENTIN  
( FRANCE )  
Tél. +33 (0)2.35.59.16.50  
Fax +33 (0)2.35.61.41.75  
www.lokod.com  
E.mail : contact@lokod.com

## Programmation fonction/code



**Le code maître d'origine de ce produit est le 66778899**

**Le code utilisateur d'origine est le 1122**

Une fois installé, veuillez changer immédiatement ceux ci.

- les codes ont quatre chiffres sauf maître et responsable
- la temporisation d'ouverture est de 4 secondes

### MODES DE FONCTIONNEMENT

Avant de programmer les codes choisir la fonction la plus appropriée.

#### Mode Repetition (fonction d'origine)

Le même code est composé pour l'ouverture à chaque fois. C'est la fonction la plus courante.

#### Mode usage unique

L'utilisateur entre un code à usage unique qui permet de fermer la serrure puis de la réouvrir une fois avant d'être effacé.

Cette fonction est utilisée pour une occupation multiple (casier de vestiaires par exemple).

#### pour sélectionner le mode usage unique

# Code Maître ● 12 ●

La porte est désormais ouverte et en attente de l'entrée d'un code à 4 chiffres.

Etaper un code à 4 chiffres ● confirmer le code à 4 chiffres ●

fermer le verrou. la diode rouge ● clignote toutes les 5 secondes indiquant que le verrou est fermé

Etape 2 : taper le code à 4 chiffres ● le verrou est désormais ouvert jusqu'à la frappe d'un nouveau code.

#### pour sélectionner le mode Repetition

# Code Maître ● 13 ●

**NOTA :** Le boîtier a dix touches numérotées et une touche # qui est cachée par la poignée lorsque le verrou est fermé.

**Il existe trois niveaux de codes :**

**Le code maître qui autorise :** l'ouverture

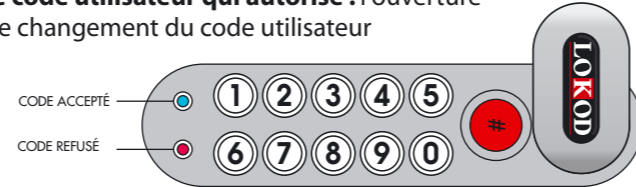
- le changement des codes : maître, responsable et utilisateur

**Le code responsable qui autorise :** l'ouverture

- le changement des codes : responsable et utilisateur

**Le code utilisateur qui autorise :** l'ouverture

- le changement du code utilisateur



### EN CAS DE PERTE DE CODE

Cette procédure implique que la porte soit ouverte.

- dévisser la vis supérieur pour accéder aux piles en faisant tourner le boîtier sur son axe et enlever une des piles.
- tout en maintenant appuyée la touche 6, remettre la pile, la led bleue clignote deux fois ●●. Appuyer rapidement trois fois sur la touche 6, la led bleue clignote deux fois ●● et l'appareil est de nouveau programmé avec le code usine d'origine (mode répétition , code 66778899) tous les autres codes sont effacés.

### Temporisation de code éronné

- l'entrée de trois codes incorrects entraîne l'arrêt du verrou pendant 10 secondes.

### Programmation

Pour programmer - le verrou doit être en position ouverte pour accéder à la touche #. Toutes les procédures de programmation commencent par la touche #

#### CHANGER LE CODE MAÎTRE

# Code Maître ● 56 ● Nouveau Code Maître ● Nouveau Code Maître ●

**Exemple :** # 66778899 ● 56 ● 12345678 ● 12345678 ●

**Résultat :** Nouveau Code Maître 12345678

#### PROGRAMMER/CHANGER LE CODE RESPONSABLE

# Code Maître ● 52 ● Code Responsable ● Code Responsable ●

**Exemple :** # 66778899 ● 52 ● 87654321 ● 87654321 ●

**Résultat :** Nouveau Code Responsable 87654321

#### ANNULER LE CODE RESPONSABLE

# Code Maître ● 58 ● 58 ●

**Exemple :** # 66778899 ● 58 ● 58 ●

**Résultat :** Code Responsable effacé

#### PROGRAMMER/CHANGER LE CODE UTILISATEUR

# Code Maître ● 51 ● Code Utilisateur ●

**Exemple :** # 66778899 ● 51 ● 2345 ●

**Résultat :** Nouveau Code Utilisateur 2345

#### ANNULER LE CODE UTILISATEUR

# Code Maître ● 57 ●

**Exemple :** # 66778899 ● 57 ●

**Résultat :** Code Utilisateur effacé

### NOTA :

Un code donné ne peut pas être programmé à plusieurs niveaux !



NIVEAU CODE RESPONSABLE

#### CHANGER LE CODE RESPONSABLE

# Code Resp. ● 53 ● Nouveau Code Resp. ● Nouveau Code Responsable ●

**Exemple :** # 87654321 ● 53 ● 10101010 ● 10101010 ●

**Résultat :** Nouveau Code Responsable 10101010

#### PROGRAMMER/CHANGER LE CODE UTILISATEUR

# Code Resp. ● 59 ● Code Utilisateur ●

**Exemple :** # 87654321 ● 59 ● 2258 ●

**Résultat :** Nouveau Code Utilisateur 2258

#### ANNULER LE CODE UTILISATEUR

# Code Resp. ● 54 ●

**Exemple :** # 87654321 ● 54 ●

**Résultat :** Code Utilisateur effacé

NIVEAU CODE UTILISATEUR

#### CHANGER LE CODE UTILISATEUR

# Code Utilisateur ● Nouveau Code Utilisateur ● Nouveau Code Utilisateur ●

**Exemple :** # 2460 ● 4255 ● 4255 ●

**Résultat :** Nouveau Code Utilisateur 4255



## Montage



Le Verrou peut être installé facilement sur un grand nombre de portes de placards, meubles, etc, en première monte ou en remplacement d'une serrure existante.

Avant d'installer le produit, mettez les piles en place et familiarisez vous avec la programmation. La poignée ne tournera pas avant l'entrée du code maître d'usine 55443322

### Remplacement d'une serrure existante

- 1 enlever la serrure existante
- 2 marquer le perçage supérieur en vous aidant du plan
- 3 percer le trou supérieur en ø 6 mm

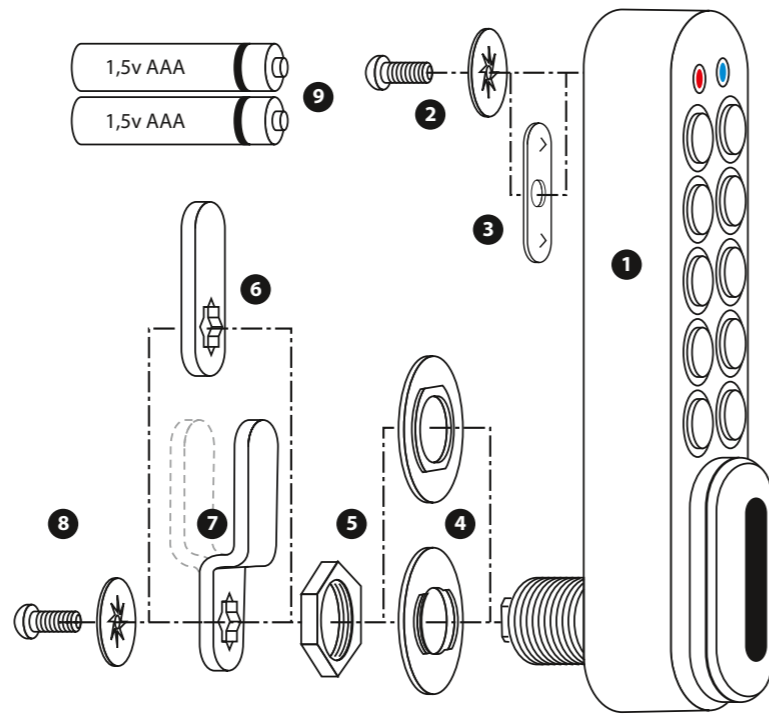
### Nouvelle installation

- 1 marquer les perçages en vous aidant du guide de perçage
- 2 percer le trou supérieur en ø 6 mm
- 3 percer le trou inférieur en ø 16 mm

### Installation du verrou

- 4 monter le verrou (1) en passant la vis de 16mm du loquet dans le trou.
- 5 si besoin est centrer le verrou avec une des rondelles(4).
- 6 mettre en place l'écrou (5)
- 7 monter une vis et sa rondelle en fonction de l'épaisseur de la porte (2).
- 8 serrer l'écrou et la vis
- 9 choisir la came qui convient à votre porte et la fixer avec la vis et la rondelle en étoile.
- 10 vérifier le bon fonctionnement du verrou à l'aide du code maître 55443322 ou utilisateur 0099
- 11 programmer la serrure (voir chapitre programmation)

- 1 Boîtier électronique
- 2 Fixation supérieure vis +rondelle
- 3 Rondelle longue (option)
- 4 Rondelles de centrage (option)
- 5 Ecrou
- 6 Came droite
- 7 Came coudée
- 8 Fixation came vis +rondelle
- 9 2 Piles 1,5v AAA



### Durée de vie des piles :

Le Verrou a une autonomie de plus de 15 000 ouvertures temporisées à quatre secondes en utilisant des piles alcalines de type 1,5V AAA.

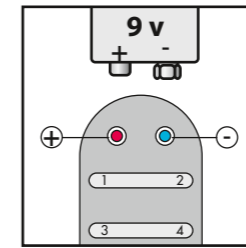
### Piles faibles :

Lorsque les piles deviennent faibles, la led rouge clignote trois fois ●●● avant que la led bleue ne clignote ● pour l'acceptation du code. L'autonomie du verrou est alors d'une centaine d'ouvertures, le changement de piles est recommandé dans les plus brefs délais.

### Piles hors d'usage :

Le boîtier a été conçu pour permettre le branchement d'une pile de secours 9v au standard PP9 pour permettre l'ouverture de la porte et le changement de piles.

- placer la pile pour que :  
le pôle + soit en contact avec la led rouge et le pôle - contre la led bleue.
- taper le code maître
- le moteur actionne le verrou.
- dévisser la vis supérieure pour accéder aux piles en faisant tourner le boîtier sur son axe.
- changer les piles.
- refixer le boîtier sur la porte



Serrure  
Electronique  
compacte  
Horizontale  
axe à gauche

LOKOD

la référence qualité

1, rue du professeur Alain  
BP 50 - 76360 BARENTIN  
( FRANCE )  
Tél. +33 (0)2.35.59.16.50  
Fax +33 (0)2.35.61.41.75  
www.lokod.com  
E.mail : contact@lokod.com



## Programmation fonction/code



**Le code maître d'origine de ce produit est le 55443322**

**Le code utilisateur d'origine est le 0099**

Une fois installé, veuillez changer immédiatement ceux ci.

- les codes ont quatre chiffres sauf maître et responsable
- la temporisation d'ouverture est de 4 secondes

### MODES DE FONCTIONNEMENT

Avant de programmer les codes choisir la fonction la plus appropriée.

#### Mode Repetition (fonction d'origine)

Le même code est composé pour l'ouverture à chaque fois. C'est la fonction la plus courante.

#### Mode usage unique

L'utilisateur entre un code à usage unique qui permet de fermer la serrure puis de la réouvrir une fois avant d'être effacé.

Cette fonction est utilisée pour une occupation multiple (casier de vestiaires par exemple).

#### pour sélectionner le mode usage unique

# Code Maître ● 09 ●

La porte est désormais ouverte et en attente de l'entrée d'un code à 4 chiffres.

Etaper un code à 4 chiffres ● confirmer le code à 4 chiffres ●

fermer le verrou. la diode rouge ● clignote toutes les 5 secondes indiquant que le verrou est fermé

Etape 2 : taper le code à 4 chiffres ● le verrou est désormais ouvert jusqu'à la frappe d'un nouveau code.

#### pour sélectionner le mode Repetition

# Code Maître ● 08 ●

**NOTA :** Le boîtier a dix touches numérotées et une touche # qui est cachée par la poignée lorsque le verrou est fermé.

**Il existe trois niveaux de codes :**

**Le code maître qui autorise :** l'ouverture

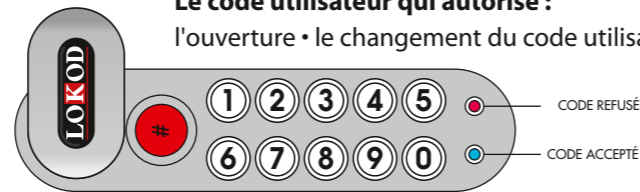
- le changement des codes : maître, responsable et utilisateur

**Le code responsable qui autorise :** l'ouverture

- le changement des codes : responsable et utilisateur

**Le code utilisateur qui autorise :**

l'ouverture • le changement du code utilisateur



### EN CAS DE PERTE DE CODE

Cette procédure implique que la porte soit ouverte.

- dévisser la vis supérieure pour accéder aux piles en faisant tourner le boîtier sur son axe et enlever une des piles.
- tout en maintenant appuyée la touche 5, remettre la pile, la led bleue clignote deux fois ●●. Appuyer rapidement trois fois sur la touche 5, la led bleue clignote deux fois ●● et l'appareil est de nouveau programmé avec le code usine d'origine (mode répétition, code 55443322) tous les autres codes sont effacés.

### Temporisation de code éronné

- l'entrée de trois codes incorrects entraîne l'arrêt du verrou pendant 10 secondes.

### Programmation

Pour programmer - le verrou doit être en position ouverte pour accéder à la touche #. Toutes les procédures de programmation commencent par la touche #

#### CHANGER LE CODE MAÎTRE

# Code Maître ● 65 ● Nouveau Code Maître ● Nouveau Code Maître ●

**Exemple :** # 55443322 ● 65 ● 12345678 ● 12345678 ●

**Résultat :** Nouveau Code Maître 12345678

#### PROGRAMMER/CHANGER LE CODE RESPONSABLE

# Code Maître ● 69 ● Code Responsable ● Code Responsable ●

**Exemple :** # 55443322 ● 69 ● 87654321 ● 87654321 ●

**Résultat :** Nouveau Code Responsable 87654321

#### ANNULER LE CODE RESPONSABLE

# Code Maître ● 63 ● 63 ●

**Exemple :** # 55443322 ● 63 ● 63 ●

**Résultat :** Code Responsable effacé

#### PROGRAMMER/CHANGER LE CODE UTILISATEUR

# Code Maître ● 60 ● Code Utilisateur ●

**Exemple :** # 55443322 ● 60 ● 2345 ●

**Résultat :** Nouveau Code Utilisateur 2345

#### ANNULER LE CODE UTILISATEUR

# Code Maître ● 64 ●

**Exemple :** # 55443322 ● 64 ●

**Résultat :** Code Utilisateur effacé

**NOTA :**

Un code donné ne peut pas être programmé à plusieurs niveaux !



NIVEAU CODE RESPONSABLE

#### CHANGER LE CODE RESPONSABLE

# Code Resp. ● 68 ● Nouveau Code Resp. ● Nouveau Code Responsable ●

**Exemple :** # 87654321 ● 68 ● 10101010 ● 10101010 ●

**Résultat :** Nouveau Code Responsable 10101010

#### PROGRAMMER/CHANGER LE CODE UTILISATEUR

# Code Resp. ● 62 ● Code Utilisateur ●

**Exemple :** # 87654321 ● 62 ● 2258 ●

**Résultat :** Nouveau Code Utilisateur 2258

#### ANNULER LE CODE UTILISATEUR

# Code Resp. ● 67 ●

**Exemple :** # 87654321 ● 67 ●

**Résultat :** Code Utilisateur effacé

NIVEAU CODE UTILISATEUR

#### CHANGER LE CODE UTILISATEUR

# Code Utilisateur ● Nouveau Code Utilisateur ● Nouveau Code Utilisateur ●

**Exemple :** # 2460 ● 4255 ● 4255 ●

**Résultat :** Nouveau Code Utilisateur 4255